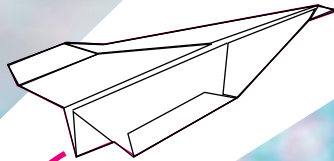


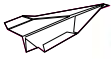
# Wissenswertes zum Schulanfang



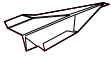
Gesamtschule

Weierheide

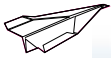




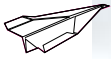
Seite 4 Einleitung



Seite 5 Wir an der GeWei

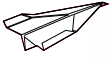


Seite 10 Schulpflegschaftsbrief

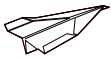


Seite 11 Der Förderverein

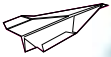
Seite 12 Termine



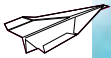
Seite 12 Informationen zu Buslinien und Schokoticket



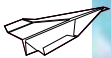
Seite 13 Unterrichtsmaterial für den Anfang



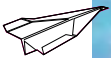
Seite 14 Besonderheiten an der GeWei



Seite 15 Bücher aus dem Eigenanteil



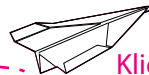
Seite 15 Informationen zum Mittagessen



Seite 17 Informationen zum Instrumentalunterricht

Seite 19 Anmeldung zur Schulbibliothek

Seite 20 Anschriften

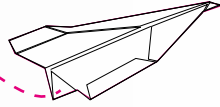


Klicken Sie auf einen Flieger  
und springen Sie zur passenden Seite.

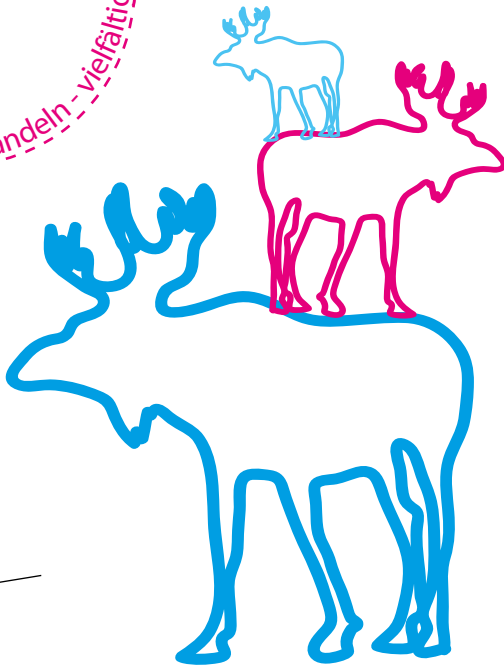
Wenn Sie zurück zu dieser Startseite gelangen  
möchten, klicken Sie auf: „**zurück**“



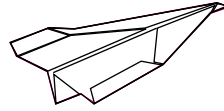
**L-Q**  
lions-quest.de



sozial handeln - vielfältig lehren und lernen  
kreativ denken -



Liebe Eltern, liebe Erziehungsberechtigte,



das gute Klima an unserer Schule beruht auf der Grundannahme, dass jeder und jede in bester Absicht handelt. Sollte sich dies vereinzelt nicht bestätigen, ist es Anlass Einsicht zu zeigen und für Schadensbegrenzung zu sorgen. Entstehende Konflikte werden im gegenseitigen Respekt geklärt. Innerhalb unserer Schulgemeinde besteht eine breite Basis dieses positiven Miteinanders, die stets auch die Grundlage für unsere erfolgreiche Arbeit war und ist. Zweifel und Kritik sind immer auch ein Motor für Weiterentwicklung. Daher sollte beides geäußert werden.

„Zusammenarbeit“ heißt auch, dass Sie in der Entwicklung und Laufbahn Ihres Kindes wichtige Partner für uns sind. Nehmen Sie bitte unsere Angebote wahr, mit uns ins Gespräch zu kommen. Elternsprechtage, Themenabende, Kulturveranstaltungen in und außerhalb der Schule sind Anlässe, die Ihnen unsere Arbeit und unser Schulleben näher bringen und die den Rahmen schaffen, Ihr Kind in der Schule zu erleben und mit uns über die Entwicklung Ihres Kindes zu sprechen. In diesen Gesprächen ist es die Regel, dass Ihr Kind ebenfalls ein wichtiger Gesprächsteilnehmer ist. Wir wollen eher miteinander als übereinander sprechen. In den letzten zwei Jahren war dies nur mit Einschränkungen möglich. Doch auch in dieser Zeit haben wir Wege gefunden, die uns sagen lassen: Zusammen sind wir krisenfest!

Menschen, die zusammenarbeiten wollen, lernen einander in diesem Prozess kennen. Zunächst möchten sich Ihnen daher die Personen vorstellen, die Sie und Ihr Kind in den nächsten drei Jahren begleiten. Mit dem Wechsel an den Hauptstandort werden dann einige Zuständigkeiten wechseln, andere bleiben konstant bis zum Schulabschluss erhalten. Herr Meier wird Ihnen über seine Person hinaus auch den Aufgabenbereich eines Didaktischen Leiters beschreiben, da Ihnen diese Funktion aus der Grundschule heraus noch nicht vertraut sein wird. Unser Schulpflegschaftsvorsitzender, Herr Schneider, hat seine Vorstellung um einen persönlichen Brief an Sie ergänzt. Sie sind nun Teil dieser großen Pflegschaft zu der zirka 2000 Menschen gehören!



## Wir an der GeWei

Auch wenn es die Höflichkeit gebietet, sich selbst zuletzt zu nennen, beginnen wir mit der Schulleiterin, da sich die Zuständigkeiten dann immer weiter auffächern:



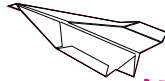
Doris Sawallich,  
Schulleiterin

Ich leite die Schule seit dem Jahr 2015. Neben den Aufgaben als Schulleiterin unterrichte ich das Fach Musik und leite den Schulchor „Auszeit“. In diesem Chor sind auch die Eltern zur Mitwirkung eingeladen! Das Fach Deutsch unterrichte ich nicht mehr, da mein Unterricht gelegentlich aufgrund anderer Termine ausfallen muss, was sich für das Fach Deutsch als sehr ungünstig erweisen würde. Mein Aufgabenfeld ist sehr vielfältig. Das gefällt mir allerdings sehr gut. Ich arbeite gerne mit Menschen zusammen und freue mich, wenn wir gemeinsam mit unserer Arbeit erfolgreich sind. Dazu ist es grundlegend, dass die vielen Fäden, die sich durch die Arbeit an einer Schule ziehen, bei mir zusammenlaufen und dahingehend geprüft werden, ob sie gemäß unseres Schulkonzeptes ein einheitliches Bild ergeben.



Michael Poetz,  
stellvertretender Schulleiter

Im Februar 2012 kam ich als der „Ständige Vertreter des Schulleiters“ an die GeWei. Auch ich unterrichte das Fach Musik an unserer Schule. Deutsch habe ich hier zum letzten Mal 2012 unterrichtet. Seit 2014 bin ich auch gerne in unserem Spezialfach „KreSch“ (Kreative Schule) tätig. Zu meinen Aufgaben gehört alles, was mit Organisation und Vorbereitung des Schulbetriebs zusammenhängt. So erstelle ich mit meinem Team den Stunden- und Vertretungsplan, verwalte den Terminkalender, den Einkauf der Schulbücher ... Sollten Sie also in diesen Bereichen Fragen oder Anregungen haben, bin ich für Sie der richtige Ansprechpartner!



Guten Tag!

Mein Name ist Tim Meier, seit März bin ich der neue didaktische Leiter an der Gesamtschule Weierheide. Wenn nicht bereits eines Ihrer Kinder unsere oder eine andere Gesamtschule besucht, werden Sie sich wahrscheinlich zurecht fragen, was ein didaktischer Leiter macht.

Zum einen ist er (oder sie) natürlich Lehrer, der in der Regel zwei Fächer (manchmal auch mehr) unterrichtet. Bei mir sind das die Fächer Deutsch und Religionslehre. Ich habe aber auch schon Arbeitslehre Wirtschaft unterrichtet, die Fußball-AG betreut und in der Oberstufe den Projektkurs Theater begleitet.

Nun aber zu den Aufgaben der didaktischen Leitung: Neben der Schulleiterin, dem stellvertretenden Schulleiter und den Abteilungsleiterinnen gehört der didaktische Leiter dem Schulleitungs-Team an. Hier hat er verschiedene Aufgabenbereiche schwerpunktmäßig zu betreuen: Er kümmert sich in enger Zusammenarbeit mit



Tim Meier,  
Didaktischer Leiter

dem gesamten Schulleitungs-Team u.a. um die Weiterentwicklung des Schulprogramms, die Organisation der Fortbildungen für das Kollegium, die Erstellung und Verbesserung von Förderkonzepten, die Sicherstellung der Vergleichbarkeit von Leistungsbeurteilung uvm.

Wir möchten, dass an der Schulentwicklung unserer Schule nicht nur die Schulleitung und das Kollegium, sondern auch die Eltern- und Schülerschaft beteiligt werden. Deshalb stellen wir unsere Schulentwicklungsgruppe im kommenden Schuljahr neu auf. Sie wird aus einer Kollegiums- und einer Eltern-Schüler-Sektion bestehen, die beide regelmäßig tagen und zweimal im Schuljahr zusammenkommen werden, um Ideen zur Weiterentwicklung unserer Schule auszutauschen, zu konkretisieren und den Entscheidungsgremien zur Diskussion und Abstimmung vorzulegen. Gemeinsam mit unserer Schulleiterin Frau Sawallich werde ich sowohl der Kollegiums- als auch der Eltern-Schüler-Sektion der Schulentwicklungsgruppe angehören.

Bei weiteren Fragen zu meinen Aufgaben können Sie mich gerne ansprechen oder mir schreiben: [tim.meier@ge-weierheide.schulserver.de](mailto:tim.meier@ge-weierheide.schulserver.de)

Ich wünsche Ihren Kindern - und Ihnen natürlich auch - einen guten Start an unserer Schule!

Viele Grüße  
Tim Meier





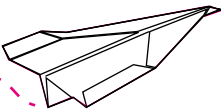
Mein Name ist Birgit Jarendt.  
Ich begleite als Abteilungsleitung Ihre Kinder auf dem oftmals nicht einfachen Weg des Übergangs von der Grundschule zur weiterführenden Schule, aber natürlich auch weit darüber hinaus als Ansprechpartnerin für alle kleinen und großen Probleme Ihrer Kinder.  
Neben vielen Verwaltungsaufgaben ist es mir sehr wichtig, immer auch Ansprechpartnerin für Sie zu sein.

Birgit Jarendt, Abteilungsleiterin der Jahrgänge 5 bis 7



Julia Herzel und Diana Vortmann, Beratungslehrerinnen

Wir sind die Beratungslehrerinnen am Standort Fichtestraße.  
Unser Büro ist der Raum E105.  
Falls Sie oder Ihr Kind Beratungsbedarf haben (zur Laufbahn, zu persönlichen oder klassenbedingten Angelegenheiten) können Sie gerne zu uns kommen.



Ich bin Sabine Panknin und seit vielen Jahren Sozialpädagogin am Standort Fichtestraße. Gemeinsam mit unserem Beratungsteam kümmere ich mich um die kleinen und manchmal auch größeren Probleme unserer Schülerinnen und Schüler. In jedem Fall sollten Sie nicht zögern, bei bestehenden Schwierigkeiten Ihrer Kinder den Kontakt aufzunehmen, damit wir gemeinsam Lösungen herbeiführen können.

Die Daten entnehmen Sie bitte unserer Homepage. Ich wünsche Ihnen und Ihren Kindern trotz aller Hemmnisse einen guten Start an unserer Schule und hoffe darauf, Sie bald persönlich kennenzulernen.



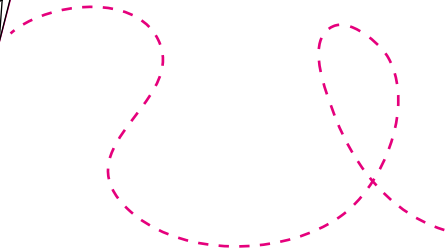
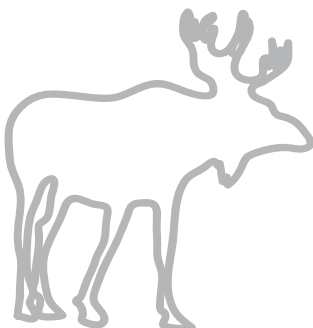
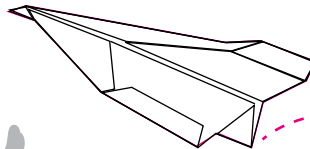
Sabine Panknin, Sozialpädagogin



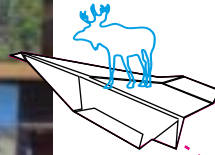
Petra Stein, Schulsekretärin

Mein Name ist Petra Stein. Ich arbeite als Schulsekretärin an der Gesamtschule Weierheide, Zweigstelle Buschhausen.

Zu meinen Aufgaben gehören sämtliche hier anfallende Verwaltungsangelegenheiten (z.B. Bearbeitung von Fahrmarken, Essensmarken, Entgegennahme von Krankmeldungen, Bearbeitung von Bildung und Teilhabe, etc.).







Bettina Furmanek-Kömur, Bibliothekarin

Mein Name ist Bettina Furmanek-Kömur. Ich bin Mitarbeiterin der Schulbibliothekarischen Arbeitsstelle sba und leite seit 1999 die Schulbibliotheken an den Standorten Fichtestr. und Egelsfurthstr. Ich freue mich darauf, Ihre Kinder nach den Sommerferien in der Bibliothek begrüßen zu dürfen.

Weitere Infos zur Schulbibliothek finden Sie z.B. auf der Homepage der Schule. Bei Fragen stehe ich unter der Telefonnr. 6995735 zur Verfügung.



Manfred Schneider, Schulpflegschaftsvorsitzender

Mein Name ist Manfred Schneider, ich bin Vater von 3 Kindern. Meine älteste Tochter besucht mittlerweile den 10. Jahrgang der Gesamtschule Weierheide, meine jüngste Tochter den 6. Jahrgang und mein Sohn ist im 5. Jahrgang. Ich bin seit vielen Jahren Mitglied in der Klassen- und Schulpflegschaft, in der ich zu Anfang als stellv. Vorsitzender fungierte. Mit dem Schuljahr 2018/2019 wurde ich zum Vorsitzenden gewählt. Seitdem habe ich sowohl an der Gründung der Gesamtschulpflegschaft als auch an der Gründung der Stadtschulpflegschaft mitgewirkt.

Sehr geehrte Eltern des neuen 5. Jahrgangs,

ich freue mich, Sie in dieser Broschüre als Vorsitzender der Schulpflegschaft begrüßen zu dürfen. Ich beglückwünsche Sie und Ihr Kind zur Wahl der Gesamtschule Weierheide und letztendlich auch dazu, dass Sie einen Platz bekommen haben. Leider mussten erneut Kinder ausgelost werden, die keinen Platz erhalten konnten.

Die letzten Jahre waren sowohl für die Schülerinnen und Schüler, das Kollegium, die Schulleitung und auch für die Eltern eine Zeit, die von unvorhersehbaren Ereignissen und dem dadurch notwendig gewordenen Krisenmanagement geprägt war. Sei es durch die „Klima-“ Ereignisse in Form der Stürme Friederike und Sabine, durch einen Chemieunfall in einem ortsansässigen Unternehmen oder durch einen Brand, bei dem auch durch die Löscharbeiten ein großer Schaden entstanden ist. Auch ein undichtes Schuldach am Standort der Fichtestraße sorgte kurz für Unregelmäßigkeiten im Unterrichtsalltag, da auch dadurch die benötigten Räume nicht zur Verfügung standen. Und vergessen wir nicht die Corona-Beschränkungen, die uns alle immer noch betrafen. Mit Bravour haben die Lehrkräfte und die Schulleitung es immer wieder geschafft, die Folgen für die Schülerinnen und Schüler auf ein Mindestmaß abzumildern und die Sicherheit der Kinder zu gewährleisten.

Die Situation stellt natürlich auch uns Eltern vor neue, schwierige Herausforderungen. Schließlich musste in den Zeiten, in denen der Unterricht ausfiel, die Betreuung der Kinder sichergestellt werden. Das Thema „Homeschooling“ stellte auch die Eltern vor die eine oder andere Schwierigkeit. Hier hat sich jedoch die Zusammenarbeit zwischen den Lehrerinnen und Lehrern und den Schülerinnen und Schülern über neue, zumeist digitale und multimediale Wege gefestigt. Leichter war es dort, wo diesbezügliche Endgeräte bei den Schülerinnen und Schülern zur Verfügung standen. Ein jeder musste sich den neuen Herausforderungen stellen und versuchen damit umzugehen. Einiges hat für eine Vielzahl von Schülerinnen und Schülern sehr gut funktioniert, anderes muss wiederum noch erarbeitet und weiter gestaltet werden. Eines jedenfalls ist klar, die Schule von gestern, so wie wir sie bisher kannten, wird nicht mehr die Schule von morgen sein. Helfen Sie mit, mit Ihrer aktiven Mitarbeit in den unterschiedlichen Gremien wie z.B. der Klassenpflegschaft, der Schulpflegschaft sowie auf überschulischer Ebene bei der Gesamtschulpflegschaft und der Stadtschulpflegschaft, die Schule von morgen für Ihre Kinder zu gestalten. Kämpfen Sie nicht vermeintlich für Ihr Kind gegen die Schule, sondern für Ihr Kind mit der Schule, für eine ganzheitliche Bildung und Kompetenzförderung. Damit jede Schülerin und jeder Schüler individuell dort abgeholt wird, wo er steht und die gleichen Chancen hat, alles zu erreichen. So wird das Selbstbewusstsein gestärkt und die Schülerinnen und Schüler haben die Möglichkeit, sich ihrer Stärken und Schwächen bewusst zu werden. Um allen Schülerinnen und Schülern eine Umgebung zu schaffen, in der dies möglich ist, arbeiten viele Menschen eng zusammen. Sei es ehrenamtlich in den unterschiedlichen Gremien und im Förderverein, oder beruflich in den unterschiedlichsten Positionen. Eines sollte nie vergessen werden: Jeder Einzelne, in der Schule und um die Schule herum, ist ein ... Mensch. Vielfältig, unterschiedlich, bunt.

Ihr

Manfred Schneider



Sandra Hollenberg,

stellvertretende Schulpflegschaftsvorsitzende und Schriftführerin des Fördervereins



Mein Name ist Sandra Hollenberg. Ich habe 2 Töchter, die derzeit in der 10. bzw. 11. Klasse der Gesamtschule Weierheide sind. Bei meiner jüngeren Tochter bin ich seit der 5. Klasse in der Schulpflegschaft tätig und auch als stellvertretende Schulpflegschaftsvorsitzende im Amt. Mir ist eine gute, vertrauensvolle Zusammenarbeit zwischen der Elternschaft und der Schule sehr wichtig, denn nur so kann ein gutes Miteinander gelingen. Meine Erfahrung dazu ist, dass auch Schwierigkeiten offen angesprochen werden können und im gegenseitigen Respekt nach einer gemeinsamen Lösung gesucht wird.

Im Förderverein bin ich als Schriftführerin tätig.

Mir ist der Förderverein an dieser Schule wichtig, da er „unbürokratisch“ die Schule und vor allem deren Schüler\*innen unterstützen kann und so das ein oder andere möglich macht, was ohne Förderverein länger dauern würde und aufwändiger wäre. Gerne sind Sie als neues Mitglied in unserem Förderverein willkommen, ob als zahlendes Mitglied (auch mit kleinen Beiträgen) oder zusätzlich auch als ideengebendes aktives Mitglied. Wir freuen uns über jede\*n, der bzw. die unsere Schule unterstützen möchte.



Nina Woydeck,

Vorsitzende des Fördervereins.



Mein Name ist Nina Woydeck,

ich bin die Vorsitzende des Fördervereins.

Der Förderverein unterstützt, mit Ihrer Hilfe, verschiedene Projekte der Schule z.B. den Schulgarten oder die Bienen AG. Durch Darlehen ermöglichen wir auch sozial schwächeren Schülerinnen und Schülern die Teilnahme an Klassenfahrten. Im letzten Jahr wurde zudem neues Spielmaterial für die Pausen angeschafft. Mit der Anschaffung einer Schattenspielwand und zweier Rollwagen für Bühnenelemente hat der Förderverein die Veranstaltungsarbeit der Schule maßgeblich unterstützt.

Das ist nur ein kleiner Auszug unserer Arbeit, gemeinsam möchten wir an der GeWei etwas bewegen. Auf der Homepage der Schule sind weitere Informationen zu finden (Unsere Schule/Förderverein).

Dort ist auch unser Anmeldeformular hinterlegt.

Die Unterstützung des Fördervereins kommt allen Kindern unserer Schule zu Gute! Unterstützen Sie uns! Ich würde mich freuen, Sie bald persönlich kennenzulernen.

Bei Fragen erreichen Sie uns unter foerdereverein@ge-weierheide.de.

## Termine



**Unsere Lernplattform verfügt über ein Kalendermodul. Über den Zugang Ihres Kindes können Sie dort und auch auf der Homepage schulische Termine einsehen.**

Im Folgenden finden Sie Informationen zu verschiedenen Bereichen, die Ihren und unseren Alltag an der Gesamtschule Weierheide zu organisieren helfen.

### **Buslinien und Schoko-Ticket:**

Wenn Anspruch auf ein Schoko-Ticket durch den Schulträger besteht, erhalten Sie automatisch von der STOAG eine Information über den Erwerb und den Eigenanteil sowie ein Antragsformular für den Kauf dieses Schoko-Tickets.

Selbstzahler erhalten direkt bei der STOAG das Antragsformular für das Schoko-Ticket.


Für die Benutzung des Schoko-Tickets ist ein gültiger Schülerschein erforderlich.



Bushaltestelle: Buschhausen-Mitte (Linien 908, 955, 976, SB 94, SB 97)

siehe auch Seite 17

## Unterrichtsmaterialien für den Anfang:

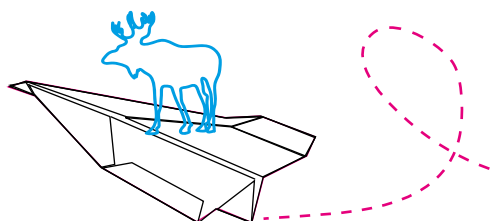
Füller (mit Patronen)  
Druckbleistift  
1 Satz Buntstifte  
Anspitzer mit Auffangbehälter  
Radiergummi  
1 großes Lineal (30 cm)  
1 Geodreieck   
1 Zirkel  
1 Schere (mit abgerundeten Enden)  
1 Klebestift  
3 verschiedenfarbige Textmarker  
1 wasserlöslicher Folienstift  
Prospekthüllen  
Spiralblöcke (liniert und kariert)  
Karteikarten Din A6  
**Schutzumschläge für alle Bücher**  
(vor allem für die von der Schule  
ausgeliehenen Bücher)

1 Paar Indoor Sportschuhe  
mit heller Sohle

Badeanzug bzw. Badehose  
(keine Badeshorts oder Bikinis)

Bevor Sie **Hefte** kaufen,  
warten Sie bitte auf Hinweise  
der Fachlehrer/innen.  
(voraussichtlich Din A 4 Hefte  
mit weißem Rand)

Laut Beschluss der  
Schulkonferenz vom  
29.03.12 muss von jeder  
Schülerin/ jedem Schüler ein  
Jahresbetrag von 15 €  
**für Kopier- und  
Verbrauchsmaterialien**  
geleistet werden.



Die Rahmenbedingungen für das Lernen auf Distanz haben die Ausstattung von Schülerinnen und Schülern mit sogenannten „digitalen Endgeräten“ ins Zentrum vieler Diskussionen gebracht. Auch wir haben auf einer digitalen Lernplattform (IServ) mit unseren Schülerinnen und Schülern gearbeitet. Nach der Pandemie werden wir die breit gefächerten Möglichkeiten einer solchen Plattform weiterhin zu nutzen wissen und sie nicht nur im Falle einer Krise (Unwetter, Hitze, hohe Krankenstände...) einsetzen. Es ist daher von Vorteil, wenn unsere Schülerinnen und Schüler über ein digitales Endgerät (Tablet oder Notebook) verfügen. Ebenso wichtig ist allerdings dann auch, dass sie zu Hause über eine stabile Internetanbindung verfügen.

In einer sehr begrenzten Anzahl werden wir Notebooks ausleihen können.

## Besonderheiten an der GeWei:



### Lions-Quest – Erwachsen werden

Seit dem Schuljahr 16/17 wird in unserer Schule systematisch all das mit den Schülerinnen und Schülern erarbeitet, was zum Erwachsen werden gehört. Dazu findet sich auf dem Stundenplan eine Lions-Quest Stunde (LQ). Im Zentrum steht hierbei der Erwerb von Lebenskompetenzen. Die Fragen nach dem, was für die Lebensgestaltung und unser Miteinander wichtig ist, haben in der Corona-Krise einen Stellenwert erhalten, der uns erneut gezeigt hat, dass wir mit diesem Angebot für unsere Schülerinnen und Schüler auf einem sehr guten Weg sind. Der Titel verweist auf die „Lions“, die seit vielen Jahren dieses Programm weltweit finanziell unterstützen. Was sich alles hinter dem Programm verbirgt, erfahren Sie auf unserem Lions-Quest-Themenabend.

### Das Schülerbuch – Damit wir voneinander wissen!



Auf dem Weg der guten Verständigung zwischen Schule und Elternhaus, gehen wir mit unserem Schülerbuch einen weiteren Schritt. Ausgangspunkt dafür waren für uns die Überlegungen, die ehemaligen „Hausaufgaben“ in „Lernzeiten“ zu überführen. Dadurch, dass diese in den Schulalltag integriert werden, können die Fachbücher der Schülerinnen und Schüler häufig in der Schule verbleiben. Damit Sie als Elternteil jedoch über das informiert werden, was im jeweiligen Unterricht behandelt wurde, tragen die Schülerinnen und Schüler das Thema der Stunde in das Schülerbuch ein.

Das Schülerbuch enthält darüber hinaus Vorlagen für Entschuldigungen, Möglichkeiten für Ihre Rückmeldungen an uns und vieles mehr. Unter anderem den Bereich „Klasse gemacht!“ Nicht alles, was man in der Schule für Mitschülerinnen und Mitschüler oder auch für sich selbst tut, lässt sich einem Fach zuordnen. Diese Leistungen, für die man ein Lob verdient hat, werden in einem Anhang des Schülerbuches vermerkt. Die fleißigsten „Lobsammler“ sollen am Ende des Schuljahres ausgezeichnet werden. Dieses Verfahren ist allerdings noch nicht gänzlich ausgereift, da die Zeit für entsprechende Eintragungen nur selten zur Verfügung steht. Unsere Lehrkräfte müssen häufig zwischen den Standorten pendeln und sind folglich unter entsprechendem Zeitdruck. Zudem haben Schülerinnen und Schüler im Anschluss an den Unterricht häufig direkten Gesprächsbedarf, wodurch dann meist keine Zeit für die Eintragung in das Buch verbleibt. Beides ist zeitlich oft nicht zu leisten. Da wir den Gedanken der „Lobsammlung“ jedoch nicht aufgeben wollen, suchen wir weiter nach einer guten organisatorischen Lösung.

### Der „Wissensspeicher“



Wir arbeiten intensiv an der Etablierung einer Methode, die es den Schülerinnen und Schülern ermöglicht, den Lernstoff (Vokabeln, Formeln, Methoden...) sichtbar zu machen und sichtbar zu halten. Es reicht nicht, Lernstoff zu erarbeiten. Es muss auch im Gehirn abgespeichert werden. Hierzu prüfen wir ein Karteikartensystem, durch das ein sogenannter „Wissensspeicher“ aufgebaut wird. Alles, was auf die Karteikarte geschrieben wurde, muss gelernt werden. Erst dann kann die Karte einsortiert werden. An die Arbeit mit dem Wissensspeicher werden die Schülerinnen und Schüler im Laufe des 5. Schuljahres herangeführt. Insbesondere in Zeiten von Unterrichtsausfall kann der Wissensspeicher gute Dienste leisten. Zudem kann man auch ohne digitales Endgerät damit arbeiten. Wir tun sicher gut daran, uns hinsichtlich der Lernzugänge breit aufzustellen. Auch hier suchen wir nach einem Weg, der für alle zu Lernerfolgen führt.

## Bücher aus dem Eigenanteil:

Nach dem Lernmittelfreiheitsgesetz müssen von den Erziehungsberechtigten Bücher bestellt werden.

Für den Jahrgang 5 ist es der Atlas (s.u.).

Empfänger von laufender Hilfe zum Lebensunterhalt (siehe Sonstiges) bekommen den Atlas unter Umständen von der Schule, falls die geltende Regelung der Stadt Oberhausen weiterhin Bestand hat. Erkundigen Sie sich bitte bei Frau Stein im Sekretariat nach der momentan gültigen Regelung.

- Diercke Drei, Universalatlas, aktuelle Ausgabe, Neuauflage  
ISBN 978-3-14-100870-8 Westermann Verlag (25,50€)



## Mittagessen:

Die folgenden Informationen beziehen sich auf einen normalen Unterrichtsbetrieb.

Montags, mittwochs und donnerstags bieten wir in der Mittagspause verschiedene Essen zur Auswahl an.

Die Teilnahme am Mittagessen ist nicht verpflichtend. Die Kinder, die in unmittelbarer Umgebung wohnen, können mit Erlaubnis der Schule (Anträge liegen im Sekretariat bereit / Eintrag im Schülerschein) in der Mittagspause nach Hause gehen

Damit die Schülerinnen und Schüler am Mittagessen teilnehmen können, müssen sie Essensmarken erwerben, die sie in einem Automaten rechtzeitig abstempeln (bis spätestens 08:30 Uhr des aktuellen Tages).

Der Kauf der Essensmarken erfolgt für Vollzahler **nur durch Überweisung auf ein Konto der Stadt Oberhausen.**

**Der Preis pro Marke beträgt 3,60 €.**

Empfänger von laufenden Hilfen zum Lebensunterhalt, erhalten die Essensmarken im Sekretariat. Die Menge der gewünschten Essensmarken bestimmen Sie über den überwiesenen Betrag.

Wir bitten, dass Sie die Essensmarken nicht einzeln, sondern in größeren Mengen ordern (10/20/30/... Marken).

Bedenken Sie bitte dabei, dass von der Einzahlung bis zur Aushändigung der Essensmarken in der Schule ca. 3-4 Tage vergehen.

**Überweisungsträger sind im Sekretariat erhältlich.**

**Barzahlung von Essensmarken ist generell nicht möglich!**

Die Aushändigung der Essensmarken an die Schülerinnen und Schüler läuft wie folgt ab:

Die jeweilige Anzahl der Essensmarken wird im Umschlag im Sekretariat in den Schülersprechzeiten übergeben.

Den Erhalt quittieren die Schülerinnen und Schüler.

Der Umschlag erhält gleichzeitig einen neuen Überweisungsträger.

Hierdurch entsteht jedoch keine Verpflichtung zum Kauf von Essensmarken.

Die Essensmarken sind (sofern nicht abgestempelt) unbeschränkt gültig.





## Instrumentalunterricht:

Viele Schülerinnen und Schüler haben ihr Interesse geäußert, ihren Instrumentalunterricht fortzusetzen oder auch mit dem Erlernen eines Instrumentes zu beginnen. Durch unsere Kooperation mit der Musikschule besteht hierzu die Möglichkeit. Informationsmaterial und Anmeldeformulare erhalten Sie im Sekretariat und über Herrn Asmuth.



## Sonstiges:

Empfänger von laufender Hilfe zum Lebensunterhalt (ALG II, Wohngeld, Kinderzuschlag, SGB XII Empfänger und Asylbewerber) erhalten von der Stadt Oberhausen nach Vorlage der Leistungsbescheide im Sekretariat Ermäßigungen und Zuschüsse zu Mittagessen und Klassenfahrt. Der gesetzliche Elternanteil bei der Bücherbeschaffung wird gewährt (Wohngeld ausgeschlossen).

- **Wir bitten Empfänger von laufender Hilfe zum Lebensunterhalt, Kopien der aktuellen Leistungsbescheide zeitnah im Sekretariat abzugeben.**

Gerne machen wir an dieser Stelle auf die „MyCardOberhausen“ aufmerksam, die im Rahmen des Bildungs- und Teilhabepaket genutzt werden kann ([www.oberhausen.de/de/index/rathaus/verwaltung/familie-schule-integration-und-sport/kinder-jugend-und-familie/hilfe\\_fuer\\_eltern\\_und\\_kinder.php](http://www.oberhausen.de/de/index/rathaus/verwaltung/familie-schule-integration-und-sport/kinder-jugend-und-familie/hilfe_fuer_eltern_und_kinder.php)).

Ferner benötigen wir die Einsicht in den Impfausweis Ihres Kindes, um die Masernimmunsisierung zu prüfen.

Die Anträge für ein Schoko-Ticket müssen im Sekretariat abgestempelt und dann bei der STOAG eingereicht werden.

## **Elternmitarbeit:**

Wir suchen Eltern mit der Bereitschaft und der Zeit zur aktiven Mitarbeit:

- in den Mitwirkungsgremien, Arbeitskreisen und dem Förderverein
- in der selbstständigen Leitung von Arbeitsgemeinschaften
- als Lesepatzen und Lesepatinnen

Hierzu erhalten Sie ein gesondertes Anschreiben.



Liebe Eltern,

wir gehen davon aus, dass Sie nach den Jahren der Pandemie sehr sorgenvoll auf den Wechsel Ihres Kindes zur weiterführenden Schule blicken. Seien Sie versichert, dass wir alle Möglichkeiten nutzen, um diesen Übergang so zu gestalten, dass sich Ihr Kind in unserer Schule wohlfühlt. Das Team der Klassenlehrer des neuen 5. Jahrgangs befasst sich bereits intensiv mit der Vorbereitung der ersten Wochen.

## Schulbibliotheken an der Gesamtschule Weierheide

Liebe Schülerinnen und Schüler, liebe Eltern und Erziehungsberechtigte,

die Schulbibliotheken an der Gesamtschule Weierheide sind beliebte Treffpunkte für alle Schulangehörigen der GeWei.

Im Zweig Fichtestr. gibt es ca. 4.100 Medien – Bücher, CDs und mehr für Freizeit und Schule und selbstverständlich auch PC-Arbeitsplätze mit Internetzugang.

Die Öffnungszeiten hier sind: Montag 12:45 – 15:00 Uhr  
Donnerstag 07:45 – 12:00 Uhr und 12:45 – 15:00 Uhr

In den Ferien und an schulfreien Tagen bleibt die Bibliothek geschlossen.

Mein Name ist Bettina Furmanek-Kömür – ich bin Mitarbeiterin der Schulbibliothekarischen Arbeitsstelle\* und leite die Schulbibliotheken an der GeWei. Ich bin telefonisch unter 0208 / 699 5735 oder 301 610 57 und per Mail an [schulbibliothek.gewei@oberhausen.de](mailto:schulbibliothek.gewei@oberhausen.de) zu erreichen.

Ich freue mich auf alle neuen Schülerinnen und Schüler der 5. Klassen!

Mit freundlichen Grüßen



\*Die Schulbibliothekarische Arbeitsstelle sba ist eine Abteilung der Stadtbibliothek und verantwortlicher Ansprechpartner für die Schulbibliotheken in Oberhausen.



Abgabe dieses Abschnitts bitte bis zum Beginn des neuen Schuljahres!

### ANMELDUNG

Angaben zur Schülerin/zum Schüler:

Name \_\_\_\_\_

Vorname \_\_\_\_\_

Anschrift \_\_\_\_\_

Geburtsdatum \_\_\_\_\_

Name der/des \_\_\_\_\_

Erziehungsberechtigten \_\_\_\_\_

Ich bestätige durch meine Unterschrift, dass mir die Nutzungsordnung der Schulbibliothek und die Information zur Datenschutzgrundverordnung (DSGVO) ausgehändigt wurden und ich erkenne diese an.

Unterschrift der/s Erziehungsberechtigten \_\_\_\_\_

#### Informationen nach Art. 13, 14 und 21 der EU-Datenschutzverordnung (DSGVO):

Seit dem 25.05.2018 sind in allen EU-Mitgliedstaaten die Regelungen der EU-Datenschutzgrundverordnung (DSGVO) anzuwenden. Ausführungen zum Datenschutz und Ihren diesbezüglichen Rechten können Sie auf dem Ihnen ausgehändigten Informationsblatt oder auf der Internetseite der Stadt Oberhausen entnehmen. (<https://www.oberhausen.de/datenschutz.php>)

Einen großen Ausdruck des Formulars erhalten Sie im Sekretariat

## Unsere Anschriften



**Hauptstandort**  
**Gesamtschule Weierheide**  
**Egelsfurthstr. 66**  
**(Jg. 8 – 13)**  
**46149 Oberhausen**

**Zweigstelle**  
**Gesamtschule Weierheide**  
**Buschhausen (Jg. 5 – 7)**  
**Fichtestr. 4 – 6**  
**46149 Oberhausen**

Schulleiterin: Frau Sawallich  
stellv. Schulleiter: Herr Poetz

Abteilungsleitung 8-10:  
Frau Ratajczak  
Abteilungsleitung Oberstufe:  
Frau Rühl-Gering  
Didaktische Leitung:  
Herr Meier

Abteilungsleitung 5-7:  
Frau Jarendt

Sekretariat: Frau Elze  
und Frau Seggewies

Sekretariat: Frau Stein

Tel.: 0208/ 699570  
Fax: 0208/ 6995711

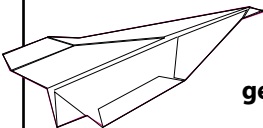
Tel.: 0208/ 3016100  
Fax: 0208/ 30161068

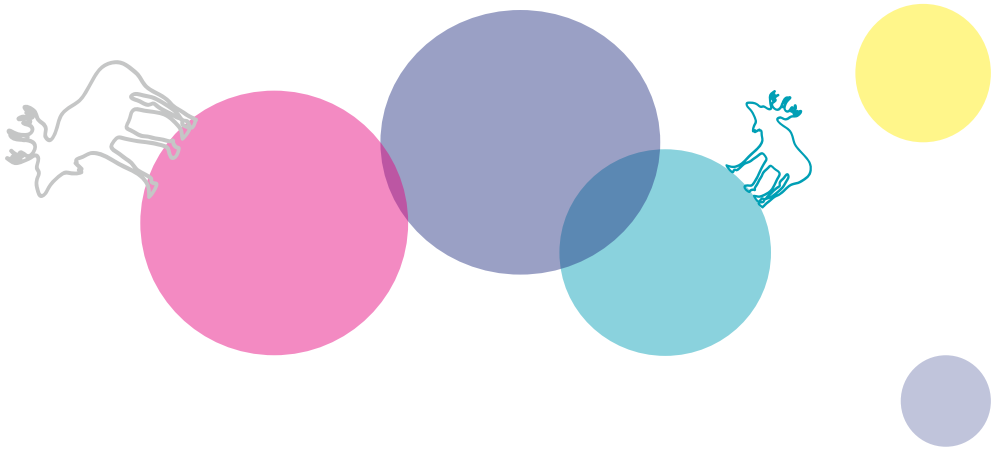
Unsere Homepage  
mit aktuellen Terminen, Informationen und Berichten zum Schulleben:

**[www.ge-weierheide.de](http://www.ge-weierheide.de)**

und unsere E-Mail-Adresse:

**[gesamtschule-weierheide@oberhausen.de](mailto:gesamtschule-weierheide@oberhausen.de)**





**Besuchen Sie unsere Homepage**

**[www.ge-weierheide.de](http://www.ge-weierheide.de)**

**Hier finden Sie unter anderem unser Schulkonzept und viele weitere Informationen.**

**Gerne verweisen wir auf unseren Eltern-Newsletter „Extrablatt“ (siehe Homepage), den Sie demnächst auch wieder digital abonnieren können.**

